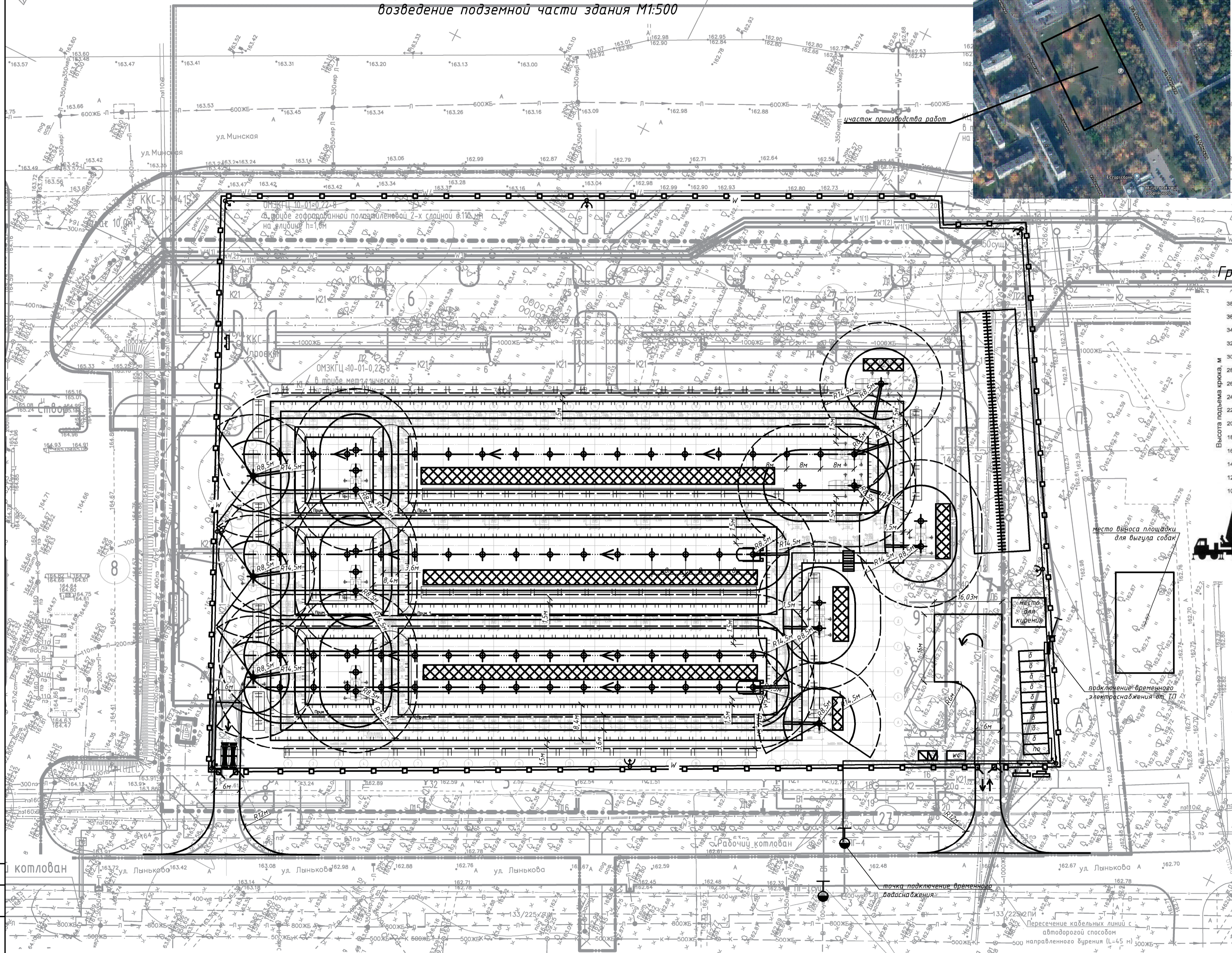


Стройгенплан на подготовительный период и возведение подземной части здания М1:500

Ситуационная схема



- Примечание:
1. Разработку производить по мере монтажа фундаментов. Траншеи при 1 разработать в последнюю очередь.
 2. При земляных работах в зимних условиях должна обеспечиваться сохранение неизмерного или пластичного состояния грунта до конца его уплотнения. Мастера, прорабы обеспечивать периодический контроль температуры грунта обратной засыпки.
 3. Разработку мерзлого грунта производить непосредственно в транспортное средство, неизмерный грунт для обратной засыпки завозить.
 4. Разработку траншеи производить небольшими участками с возможностью обратной засыпки фундаментов в конце рабочей смены.
 5. При производстве земляных работ соблюдать следующие требования:
 - котлован отывать участками с недобором грунта такой толщины, которая предотвратит промерзание грунта на отметке подошвы фундаментов; причём участки котлована должны быть такого размера, чтобы было возможно в течение одной-двух смен смонтировать блоки фундаментов, а в основании последних укладывать слой маловлажного крупнозернистого или среднезернистого песка (без включений снега и льда);
 - производить работы по отрывке котлована, монтажу фундаментов, подвальных блоков и засыпке пазах вокруг фундаментов в течение самых сжатых сроков;
 - покрывать часть открытого котлована слоем утеплителя в виде засыпки, утепляющих матов или твердеющей пены, толщина которых определяется на основе теплотехнических расчетов с учетом климатических особенностей, а утепляющую засыпку, маты или затвердевшую пену снимать непосредственно перед укладкой фундаментных блоков;
 - засыпать пазухи котлована тальм грунтом немедленно после возведения фундаментов;
 6. Монтаж фундаментов производить в строгом соответствии с проектной документацией и ТКП 45-103-314-2018 Возведение строительных конструкций зданий сооружений. Основные требования.
 7. Фундаментные блоки следует устанавливать на выровненный до проектной отметки слой песка. Отклонение отметки выровнивающего слоя песка от проектной не должно превышать минус 15 мм.
 8. Установка блоков фундаментов на покрытие водой или снегом основания не допускается.
 9. Монтаж блоков стен следует выполнять с соблюдением перевязки в смежных рядах. Минимальный размер перевязки блоков принимают не менее ширины блока, если в проектной документации не установлено другое.
 10. Вертикальные и горизонтальные швы между блоками должны быть заполнены раствором и расшиты с двух сторон.
 11. Монтаж блоков фундаментов выполняется на цементно-песчаном растворе в швах, вертикальные шпунты между торцами блоков замоноличивают бетоном. Марка раствора и класс бетона должны соответствовать указанным в проектной документации.
 12. Фундаментные блоки и блоки стен подвалов складировать - в штабель высотой не более 2,6 м на подкачках и с прокладками;
 13. В местах где нет возможности складировать материалы монтаж производить с транспортного средства.



Грузовые характеристики КС6574

Грузовысотные характеристики крана МКГ25БР L=15 башня 18.5м

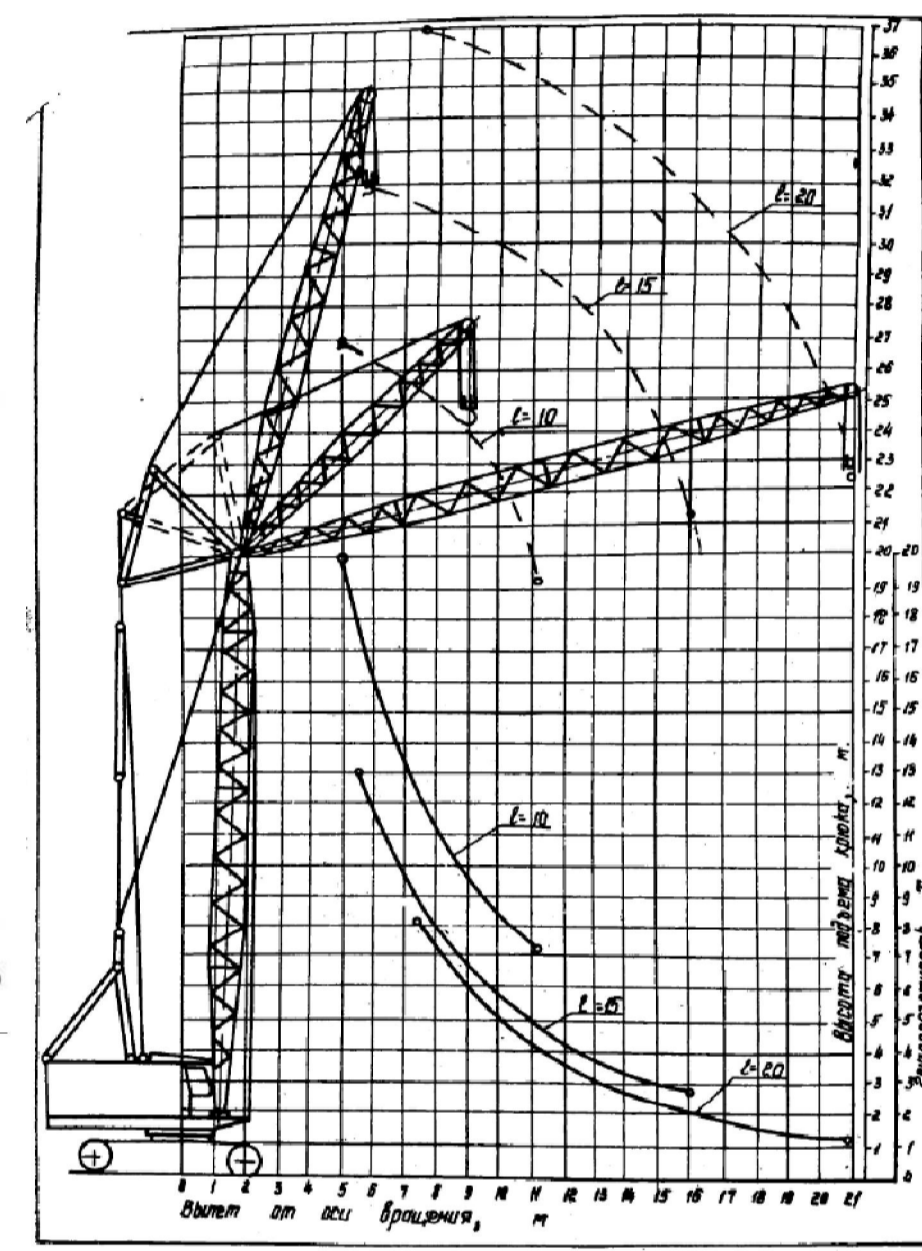
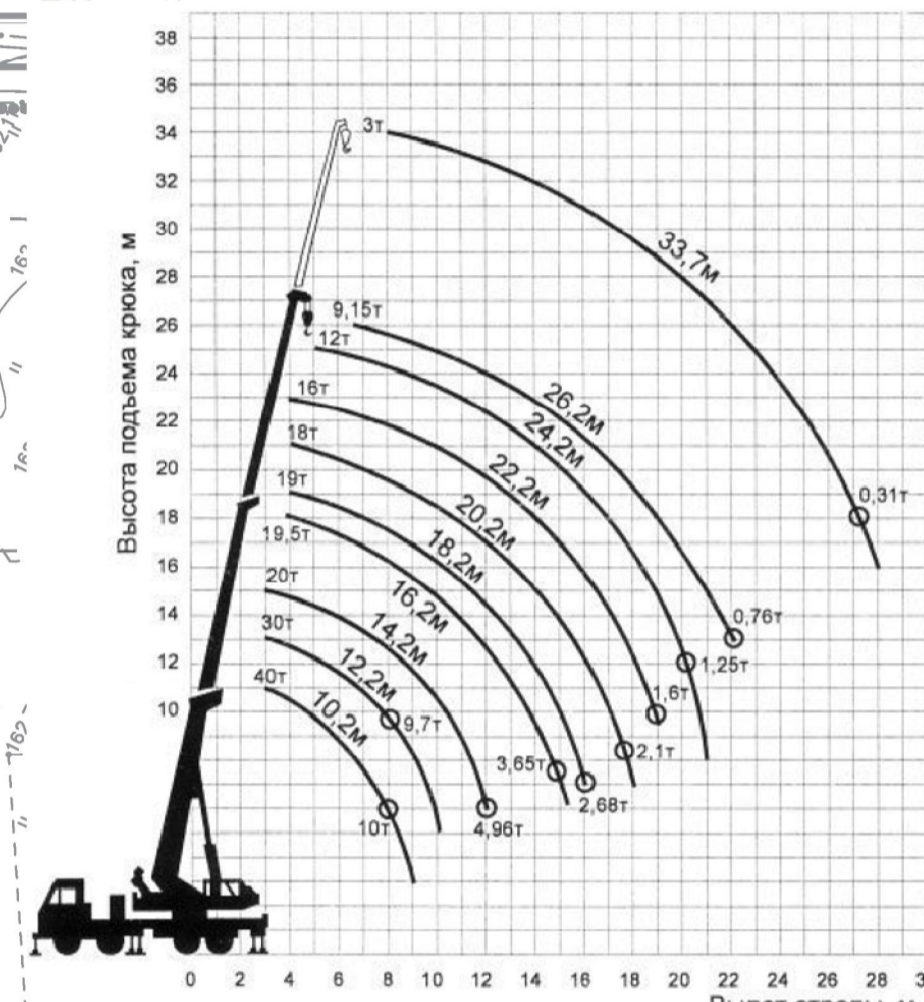


Рис. 10 Траектории грузоподъемности и высоты подъема крюка крана МКГ-25БР на телебашне при высоте 18,5м

Список ознакомленных с ППР

(с полным комплектом чертежей и пояснительной запиской)

Позиция	Профессия	Дата ознакомления	Подпись	ФИО

Условные обозначения

- возможные места временного складирования отвала
- направление движения монтажного крана
- пункт мойки колес
- ворота
- временная дорога с направлением движения транспорта
- пожарный щит
- паспорт объекта
- стоянки крана КС6574, МКГ25БР
- опасная зона крана
- туалет
- инвентарный контейнер для хранения строительных отходов
- инвентарный контейнер для хранения бытовых отходов
- типовой блок-модуль 2450x6000мм
- защитно-охранное ограждение по ТКП 45-103-161-2009 из металлопрофиля на металлическом каркасе высотой 3м
- пожарный гидрант для нужд временного пожаротушения
- место для курения
- место временного складирования растительного грунта для озеленения
- места размещения светильников наружного освещения на опорах
- сети временного электроснабжения
- оборудование на которое требуется выполнить заземление
- оборудование на которое требуется выполнить заземление
- въездной стеной с транспортной схемой
- лестница для спуска в котлован (перемещать по мере продвижения фронта работ)
- сети временного водоснабжения
- зона открытого складирования и разгрузки транспорта

Массы поднимаемых грузов

№ пп	Наименование	Масса ед, кг
1	Блоки ФБС	800-3500
2	Столбчатые фундаменты	5000-8500

239.18-ППР							
"Строительство многофункционального здания по улице Минской, 133 в г.Бобруйске"							
Изм.	Кол.	Лист	№ док.	Подпись	Дата		
					12.19		
ПРОЕКТ ПРОИЗВОДСТВА РАБОТ					Стadia	Лист	Листов
стройгенплан на подготовительный период и возведение подземной части здания					С	1	4
					000 «СУ-14»		